



ملخص للبحث

اسم البحث: فاعلية برنامج تعليمي باستخدام الخرائط الذهنية الإلكترونية لتحسين بعض المهارات الأساسية في كرة السلة

اسم الباحث: ميسون إبراهيم السيد سلام

التخصص الدقيق : المناهج وطرق التدريس

اسم الكلية التربية الرياضية

اسم الجامعة : بنها

اسم الدولة : مصر

البريد الإلكتروني: maisonibrahim96@gmail.com

هدف البحث: فاعلية برنامج تعليمي باستخدام الخرائط الذهنية الإلكترونية لتحسين بعض المهارات الأساسية في كرة السلة

المنهج المستخدم: التجريبي

عينة البحث وخصائصها: تلاميذ الصف الأول الإعدادي بنات بمدرسة الأوائيل الخاصة بالزقازيق ويبلغ عددها (٥٤) تلميذه ، تم إختيار عينة البحث بالطريقة العمدية وبلغ قوامها (٤٠) تلميذة تم تقسيمهم إلى مجموعتين إحداهما تجريبية يبلغ قوامها (١٥) تلميذة ومجموعة ضابطة يبلغ قوامها (١٥) تلميذة ، وتم إختيار عينة الدراسة الإستطلاعية من نفس المجتمع الأصلي للبحث ومن خارج عينة البحث الأساسية و يبلغ قوامها (١٠) تلميذات
اهم الاستنتاجات :

توجد فروق ذات دلالة إحصائية بين القياسين القبلي والبعدي للمجموعة التجريبية لصالح القياس البعدي في الإختبارات المهارية وأختبار التحصيل المعرفي في قيد البحث .

توجد فروق ذات دلالة إحصائية بين القياسين القبلي والبعدي للمجموعة الضابطة لصالح القياس البعدي في الإختبارات المهارية وإختبار التحصيل المعرفي قيد البحث .

توجد فروق دالة إحصائية بين متوسطي القياسين البعدين للمجموعتين التجريبية والضابطة لصالح المجموعة التجريبية في الإختبارات المهارية وأختبار التحصيل المعرفي قيد البحث.

Search summary

Search Name : The effectiveness of an educational program using electronic mind maps to improve some basic basketball skills

Researcher Name : maison Ibrahim elsayed salam

Faculty Name : Faculty of Physical Education

University Name : Banha

Name of the country : Egypt

E-mail : maisonibrahim^{٩٦٥}@gmail.com

Search aim: The effectiveness of an educational program using electronic mind maps to improve some basic basketball skills.

Curriculum used : Experimental

Research Sample and Characteristics: Preparatory first pupils are girls at the first private school in Zagazig, whose number is (٥٤) pupils. Selection of the sample of the exploratory study from the same original community of research and from outside the basic research sample, with a strength of (١٠) female students.

Results:

There are statistically significant differences between the pre and post measurements of the experimental group in favor of the post measurement in the skill tests and the cognitive achievement test under investigation.

There are statistically significant differences between the pre and post measurements of the control group in favor of the telemetry in the skill tests and the cognitive achievement test under discussion.

There are statistically significant differences between the mean of the two dimensional measures of the experimental and control groups in favor of the experimental group in the skill tests and the cognitive achievement test under study.

Release Notes: .

فاعلية برنامج تعليمي باستخدام الخرائط الذهنية الإلكترونية لتحسين بعض المهارات الأساسية في كرة السلة

* أبو النجا عز الدين

** محمود محمد أبو العطا

*** ميسون إبراهيم السيد سلام

يعتبر العالم اليوم عصر متغير بكل المقاييس عن العصور الماضية ، فهذا العصر الذي نعيشه هو عصر المعلوماتية والتطور التكنولوجي والثورة التكنولوجي ، والثورة الثقافية الهائلة ، مما جعل لزاماً علينا أن نواكب هذا التطور ونسايره ونتعايش معه ونترجم للأخريين إبداعنا ونبرز لهم قدراتنا على الإبتكار ، حيث أن القوة الحقيقية لمن يمتلك المعلومات ويستطيع إستخدامها، وهذا لا يعنى مجرد معرفة مصادر الحصول على المعلومات فحسب ، بل يمتد إلى كيفية الإستفادة منها وإستخدامها الإستخدام الأمثل وتطبيقها عملياً بما يناسب متطلبات وإحتياجات العصر الذى نحياه ، وهو بلا شك يتطلب وجود معلمين ومتعلمين من نوع خاص يستطيعون مواكبة وملاحقة هذا التطور والتغير السريع فى مختلف المجالات والتوافق معه ، قادرين على الحصول على المعارف والمعلومات وتحليلها والتأكد من مدى صحتها من خلال تقييمها ، ثم تقدير مدى قابليتها للتطبيق ومدى الإستفادة منها من خلال عمليتي التعليم والتعلم لتحقيق الأهداف المنشودة .

و برزت الخريطة الذهنية كإستراتيجية جديدة للتدريس من بين مختلف وسائل التدريس بوصفها وسيلة وأداة فعالة لما تنتجه من تنظيم وتحفيز وحث لشقى المخ فى تنمية جميع قدرات الفرد فهى تختلف عن الأساليب والإستراتيجيات التقليدية المتبعة فى التعلم فهى تعلم الفرد كيف يتعلم، وتجعل المتعلم أكثر نشاطاً وحيوية، وتزيد من دافعيته للتعلم، تساعد على تصوير وتمثيل المفاهيم، وتجعل التعلم ذو معنى بالنسبة للفرد، وتلبى إحتياجات الأفراد من ذوى القدرات المختلفة وممن يتبعون أساليب تعلم مختلفة فى موقف تعليمى واحد مما يجعل الموقف أكثر ثراء، إلى جانب ذلك فهى تنمى جميع جوانب الشخصية، وتساعد الفرد على إكتشاف ذاته ومعرفة قدراته وتستخدم الخرائط الذهنية فى تقويم أداء التلاميذ وفهمهم لموضوع ما، ومعرفة مستوى التقدم الذى وصلوا إليه، وتقديم التغذية الراجعة، وذلك بفحص خرائطهم الذهنية.(٨ : ٢٢٧٤)

* أستاذ طرق تدريس التربية الرياضية المتفرغ بقسم المناهج وطرق التدريس والوكيل الأسبق بكلية التربية الرياضية - جامعة المنصورة.

** أستاذ مساعد بقسم نظريات وتطبيقات الرياضات الجماعية و رياضات المضرب بكلية التربية الرياضية - جامعة بنها.

*** مدرسة تربية رياضية .



ويوضح جولد بيرغ Goldberge (٢٠٠٤م) أن هناك فوائد تربوية للخريطة الذهنية بالنسبة للمتعلم منها: تنظيم البناء المعرفي والمهارى لدى المتعلم، ورفع القيد عن تفكيره، وتزويد من ثقة المتعلم بنفسه، وأنه قادر على الإنتاج والإبداع، وتحفيزه على الإبداع وتنشيط الذهن، وتقوية الذاكرة، واستخدام المعلومات بشكل أفضل وفي الوقت المطلوب والتشويق للمادة العلمية والدراسة بمتعة، وتقديم نظرة شمولية للموضوع المراد تناوله. (٩ : ٢٢)

وتعتبر إستراتيجية الخرائط الذهنية من أهم إستراتيجيات المتبعة فى ذلك حيث تساعد على تجميع المعلومات وتوصيلها إلى عقل الطالب بسهولة ، كما تساعد على ربط الأفكار بعضها ببعض ، وتسهل عملية إسترجاع المعلومات وتجعل التعلم أكثر متعة وتطوير الذاكرة وزيادة التركيز وإعطاء صورة شاملة عن الموضوع ، ويمكن رسم الخريطة الذهنية إما باليد أو بالحاسوب (٣ : ٢٧).

مشكلة البحث وأهميته :

ومن خلال عمل الباحثة فى مجال التدريس للمرحلة الإعدادية لاحظت أن طريقة التدريس المتبعة (الشرح اللفظى - النموذج) يعتمد على مصدر واحد وهو المعلم دون أدنى مشاركة فعلية من المتعلمين ودون مراعاة قدرات المتعلمين ومستوياتهم والفروق الفردية بينهم فى إستجاباتهم لعملية التعليم كما أن لا يأخذ فى الإعتبار عملية التعليم العصرى الذى يواكب العصر التعليمى الذى نعيش فيه واستخدام التقنيات الحديثة العلمية فى التعليم لما له الأثر الأكبر فى الإتقان والتثبيت للمهارات المتعلمة ومن هذه التقنيات (الخرائط الذهنية الإلكترونية) حيث تعتمد على تفاعل المتعلم فى الدرس لأنه يكون هو محور العملية التعليمية والمفكر فيها وهناك دراسات تناولت هذه الطريقة وأكدت نتائجها على مدى فاعلية استخدام هذه الطريقة فى التحصيل ورفع مستوى اداء المهارات المتعلمة مثل دراسة كلاً من شيماء محمد (٢٠١٦م) (٦) ، إيمان النحاس ، مایسة محمد (٢٠١٦م) (٢) ، محمد سلطان (٢٠١٦م) (٧) ، شيماء محمد (٢٠١٦م) (٦) ، سعاد حسن (٢٠١٩م) (٥)

هدف البحث:

فاعلية برنامج تعليمى بإستخدام الخرائط الذهنية الإلكترونية لتحسين بعض المهارات الأساسية فى كرة السلة .

فروض البحث:

1. توجد فروق ذات دلالة إحصائية بين القياسين القبلي والبعدي للمجموعة التجريبية لصالح القياس البعدي في الأختبارات المهارية وأختبار التحصيل المعرفي في قيد البحث .
2. توجد فروق ذات دلالة إحصائية بين القياسين القبلي والبعدي للمجموعة الضابطة لصالح القياس البعدي في الإختبارات المهارية وإختبار التحصيل المعرفي قيد البحث .
3. توجد فروق دالة إحصائية بين متوسطي القياسين البعديين للمجموعتين التجريبية والضابطة لصالح المجموعة التجريبية في الأختبارات المهارية وأختبار التحصيل المعرفي قيد البحث

مصطلحات البحث:

الخرائط الذهنية الإلكترونية :

هي رسوم تخطيطية إبداعية حرّة، قائمة على برامج كمبيوترية متخصصة، تتكوّن من فروع تتشعب من المركز باستخدام الخطوط والكلمات، والرموز والألوان ، وتستخدم لتمثيل العلاقات بين الأفكار والمعلومات، وتتطلب التفكير العفوي عند إنشائها. (٤ : ٢٧)

الدراسات المرجعية العربية:

أجرى جولى لو و جرامبوس **Julie low & garmboth** (٢٠١٣م) (١٠) تهدف الدراسة إلى التعرف على تأثير خرائط المفاهيم على تحصيل الطلاب المفاهيم البيولوجية إستخدام الباحثان المنهج التجريبي على عين قوامها (١٠٠) طالب ومن أهم نتائج الدراسة وجود فروق داله احصائيا بين المجموعه الضابطه التي استخدمت الطريقه التقليديه فى التدريس والمجموعه التجريبية التي استخدمت خريطه المفاهيم لصالح المجموعه التجريبية حيث زاد مستوى التحصيل المعرفى لديهم .

أجرى فلاري و زوجا روت **Vlaery & zoja raut** (٢٠١٥م) (١١) تهدف الدراسة الى تأثير توظيف تكنولوجيا خرائط المفاهيم فى التعليم الهندسى فى مجال الالكترونيات ، إستخدم الباحثان المنهج التجريبي على عين قوامها (٦٠) طالب ومن اهم النتائج فاعليه خرائط المفاهيم كاداه مناسبه لدعم المعلمين فى تعزيز فهم الطلاب للماده وتحسين فهمهم للمفاهيم الجديده.

أجرى إيمان النحاس ، مایسة محمد (٢٠١٦م) (٢) تهدف الدراسة إلى التعرف على فاعلية إستراتيجية الخرائط الذهنية الإلكترونية فى التحصيل المعرفى والمستوى المهارى نحو مقرر مسابقات الميدان والمضمار وإستخدام الباحثان المنهج التجريبي على عينة قوامها (١٣٤) طالبة من



طالبات كلية التربية الرياضية ومن أهم النتائج التي توصلت لها الدراسة توجد فروق ذات دلالة إحصائية بين متوسطى القياسين القبلى والبعدى للمجموعتين التجريبية والضابطة فى مستوى التحصيل المعرفى ، ومستوى الأداء المهارى لمقرر مسابقات الميدان والمضمار قيد البحث لصالح المجموعة التجريبية التى إستخدمت إستراتيجية الخرائط الذهنية الإلكترونية .

أجرى محمد سلطان (٢٠١٦م) (٧) تهدف الدراسة التعرف على فاعلية إستخدام خرائط المفاهيم المدعمة بالهيبر ميديا على التحصيل المعرفى ومستوى أداء بعض المهارات الأساسية فى كرة السلة لتلاميذ الحلقة الأولى من التعليم الأساسى إستخدم الباحث المنهج التجريبي على عينة قوامها (٦٠) طالب بمدرسة القناة الإبتدائية بمحافظة بورسعيد ومن أهم نتائج هذه الدراسة استراتجية خرائط المفاهيم المدعمة بالهيبر ميديا لأفراد المجموعة التجريبية لها تأثير إيجابى على التحصيل المعرفى ، ومستوى أداء بعض المهارات الأساسية فى كرة السلة لتلاميذ الحلقة الأولى من التعليم الأساسى .

أجرت شيماء محمد (٢٠١٦م) (٦) تهدف الدراسة تصميم برنامج للخرائط الذهنية الإلكترونية ومعرفة أثره على كل من مستوى التحصيل المعرفى لطالبات الصف الأول الثانوى فى تنس الطاولة ، مستوى أداء بعض المهارات الأساسية لطالبات الصف الأول الثانوى الصناعى فى تنس الطاولة قيد البحث ، إستخدم الباحث المنهج التجريبي على عينة قوامها (٤٢) طالبه من طالبات الصف الأول الثانوى بمدرسة الصنائع ومن أهم النتائج ساهم البرنامج التعليمي المقترح باستخدام الخرائط الذهنية الالكترونية بشكل ايجابي في تحسين أداء مهارات تنس الطاولة (الضربة المستقيمة الأمامية - الضربة المستقيمة الخلفية - الإرسال الامامى دوران أمامي ودوران خلفي - الضربة الساحقة الأمامية والخلفية).

أجرت إسراء فاضل (٢٠١٧م) (١) تهدف الدراسة إلى التعرف على فاعلية خرائط المفاهيم الإلكترونية على مستوى التحصيل المعرفي والتطبيقي للقانون الدولي بكرة اليد في المباريات التعليمية لطالبات كلية التربية الرياضية جامعة واسط بالعراق ، إستخدم الباحث المنهج التجريبي على عينة قوامها (٤٩) طالبة من طالبات الفرقة الثالثة بكلية التربية الرياضية جامعة واسط العراق ومن أهم النتائج تفوق المجموعة التجريبية التي تم التدريس لها باستخدام خرائط المفاهيم الإلكترونية على المجموعة الضابطة التي تم التدريس لها بالأسلوب المتبع (الشرح والعرض) في درجات اختبار التحصيل المعرفي ومتوسط عدد الأخطاء القانونية في المباريات التعليمية .

أجرت سعاد حسن (٢٠١٩م) (٥) تهدف الدراسة إلى فاعلية استخدام إستراتيجية خرائط المفاهيم الإلكترونية على التحصيل المهارى و المعرفى لتلميذات الحلقة الثانية من التعليم الاساسى في مقرر كرة اليد إستخدم الباحث المنهج التجريبي على عينة قوامها (٥٠) تلميذة من تلميذات الصف الاول الإعدادي بمدرسة الرياضية الإعدادية للبنات ومن أهم النتائج إستراتيجية خرائط المفاهيم الإلكترونية كان لها أثر إيجابي في مستوى التحصيل المعرفي والمهاري لأفراد المجموعة التجريبية ، استراتيجية خرائط المفاهيم الإلكترونية ادت الي تحسن مستوي المجموعة التجريبية في مستوى التحصيل المعرفي والمهاري في كرة اليد .

إجراءات البحث :

منهج البحث :

إستخدمت الباحثة المنهج التجريبي بإستخدام التصميم التجريبي لمجموعتين إحداهما تجريبية والأخرى ضابطة بإستخدام القياس (القبلى - البعدى) وذلك لمناسبته لطبيعة هذا البحث. مجتمع وعينة البحث :

يمثل مجتمع البحث تلاميذ الصف الأول الإعدادى بنات بمدرسة الأوائل الخاصة بالزقازيق ويبلغ عددها (٥٤) تلميذه ، تم إختيار عينة البحث بالطريقة العمدية وبلغ قوامها (٤٠) تلميذة تم تقسيمهم إلى مجموعتين إحداهما تجريبية يبلغ قوامها (١٥) تلميذة ومجموعة ضابطة يبلغ قوامها (١٥) تلميذة ، وتم إختيار عينة الدراسة الإستطلاعية من نفس المجتمع الأصلي للبحث ومن خارج عينة البحث الأساسية و يبلغ قوامها (١٠) تلميذات ، وجدول (١) يوضح ذلك.

جدول (١)

توصيف مجتمع البحث

العينة الاستطلاعية	عينة البحث الأساسية				مجتمع البحث		
	المجموعة الضابطة		المجموعة التجريبية				
العدد	%	العدد	%	العدد	%	العدد	%
١٠	١٨.٥١	١٥	٢٧.٧٧	١٥	٢٧.٧٧	٥٤	١٠٠

التوصيف الإحصائي لمجتمع وعينة البحث :

تجانس مجتمع البحث في متغيرات النمو

قامت الباحثة بحساب معامل الالتواء بدلالة كل من المتوسط الحسابي والوسيط

والانحراف المعياري لعينة البحث في متغيرات النمو ، كما يتضح في جدول (٢) .

جدول (٢)

تجانس مجتمع البحث في متغيرات النمو (الطول - الوزن - السن - الذكاء) ن = ٤٠

م	المتغيرات	الإختبارات	وحدة القياس	المتوسط الحسابي	الوسيط	الانحراف المعياري	معامل الالتواء
١	العمر الزمني	سنة الميلاد	سنة	١٣.٢٨	١٣.٤٠	٠.٣٥	١.٠٣-
٢	ارتفاع الجسم	الرسنميتير	سم	١٥٢.٧١	١٥١.٥٠	٤.٥٨	٠.٧٩
٣	وزن الجسم	الميزان الطبى	كجم	٥٣.١٣	٥٢.٠٠	٣.٦١	٠.٩٤
٤	الذكاء	درجة	درجة	٣٧.٢٠	٣٨.٠٠	٢.٧٩	٠.٨٦-

يتضح من جدول (٢) أن جميع قيم معاملات الالتواء لأفراد عينة البحث الكلية تراوحت بين (- ١.٠٣ : ٠.٩٤) في متغيرات النمو وقد انحصرت هذه القيم ما بين (± ٣) ، مما يشير إلى وقوع عينة البحث الكلية داخل المنحنى الاعتدالي لهذه المتغيرات ، وهذا يدل على تجانس أفراد العينة في هذه المتغيرات .

تجانس مجتمع البحث في المتغيرات البدنية والمهارية والتحصيل المعرفى الخاص بمقرر كرة السلة قيد البحث :

قامت الباحثة بحساب معامل الالتواء بدلالة كل من المتوسط الحسابي والوسيط والانحراف المعياري لمجتمع البحث في المتغيرات البدنية قيد البحث والمتغيرات المهارية، وإختبار التحصيل المعرفى فى كرة السلة قيد البحث ، كما يتضح في جدول (٣)

جدول (٣)

تجانس مجتمع البحث في المتغيرات البدنية والمهارية والتحصيل المعرفي قيد البحث

ن=٤٠

م	المتغيرات	الإختبارات	وحدة القياس	المتوسط الحسابي	الوسيط	الانحراف المعياري	معامل الالتواء
١	المتغيرات البدنية	عدو ٣٠م	ثانية	٥.٨٤	٥.٧٤	٠.٣٧	٠.٨١
٢		الوثب	سم	٢٤.٠٦	٢٣.٥	٢.٢٥	٠.٧٥
٣		الجري	ثانية	٩.٦٧	٩.٨٥	٠.٨٧	٠.٦٢-
٤		ثني الجذع	سم	٨.٢٥	٨.٠٠	٠.٧٢	١.٠٤
٥		الدوائر	ثانية	١١.١٢	١٠.٧	١.١٣	٠.٩٦
٦		الوثب	درجة	٤٥.٨٥	٤٥.٠	٢.٣٤	١.٠٩
٧	المتغيرات المهارية	المحاورة	ثانية	١٥.١٤	١٤.٦	١.٤١	١.١٣
٨		التمرير	عدد	١١.٨٧	١١.٠	٣.٠٤	٠.٨٦
٩		الرمية	درجة	٩.٣٢	١٠.٠	٢.٢٣	٠.٩١-
١٠	إختبار التحصيل	درجة	٢٤.٤	٢٥.٠	٢.١٢	٠.٧٨-	

يتضح من جدول (٣) أن جميع قيم معاملات الالتواء لمجتمع البحث تراوحت بين (٠.٩١ ، ١.١٣) في المتغيرات البدنية والمهارية و التحصيل المعرفي في كرة السلة قيد البحث وقد انحصرت هذه القيم ما بين (٣±) ، مما يشير إلى وقوع مجتمع البحث داخل المنحنى الاعتدالي ، وهذا يدل على تجانس مجتمع البحث في هذه المتغيرات. تكافؤ مجموعتي البحث (التجريبية-الضابطة) في جميع المتغيرات : تكافؤ مجموعتي البحث (التجريبية-الضابطة) في متغيرات النمو (الطول - الوزن - السن - الذكاء) قيد البحث .

قامت الباحثة بإجراء التكافؤ بين مجموعتي البحث (التجريبية - الضابطة) في متغيرات

النمو قيد البحث ، كما يتضح في جدول (٤) .

جدول (٤)

دلالة الفروق بين المجموعتين التجريبية والضابطة في متغيرات النمو (الطول - الوزن - السن - الذكاء) قيد البحث ن=١ ن=٢ = ١٥

م	المتغيرات	وحدة القياس	المجموعة التجريبية		المجموعة الضابطة		قيمة (ت)
			س	ع	س	ع	
١	العمر الزمني	سنة	١٣.١٩	٠.٣٢	١٣.٣١	٠.٣٩	٠.٩٢
٢	ارتفاع الجسم	سم	١٥٢.٦	٤.٤١	١٥١.٥٩	٤.٦٥	٠.٦٥
٣	وزن الجسم	كجم	٥٣.٧٤	٣.٨٧	٥٢.٧٤	٣.١٧	٠.٧٨
٤	الذكاء	درجة	٣٧.٧٣	٢.٩٤	٣٦.٩٣	٢.٢٨	٠.٨٣

قيمة " ت " الجدولية عند مستوى ٠.٠٥ ودرجات حرية ٢٨ = ٢.٠٥٦

يتضح من جدول (٤) عدم وجود فروق دالة إحصائية بين متوسط نتائج القياسات القبالية لمجموعتي البحث (التجريبية - الضابطة) في متغيرات النمو ، حيث أن قيمة " ت " الجدولية أكبر من قيمة " ت " المحسوبة ، مما يشير الي تكافؤ مجموعتي البحث (التجريبية - الضابطة) في المتغيرات قيد البحث .

التكافؤ بين مجموعتي البحث (التجريبية - الضابطة) في المتغيرات البدنية والمهارية ومستوى التحصيل المعرفي في كرة السلة قيد البحث .

جدول (٥)

دلالة الفروق بين المجموعتين التجريبية والضابطة في المتغيرات البدنية والمهارية ومستوى

التحصيل المعرفي في كرة السلة قيد البحث ن=١٥=٢=١٥

م	المتغيرات	الإختبارات	وحدة القياس	المجموعة التجريبية		المجموعة الضابطة		قيمة (ت)
				ع	س	ع	س	
١	المتغيرات البدنية	عدو ٣٠م	ثانية	٥.٩١	٠.٤١	٥.٧٩	٠.٣٤	٠.٩٥
٢		الوثب	سم	٢٤.٢٥	٢.٦٣	٢٣.٤٧	٢.١٦	٠.٨٩
٣		الجري	ثانية	٩.٧٤	٠.٩٢	٩.٥١	٠.٧٤	٠.٧٦
٤		ثني الجذع	سم	٨.١٧	٠.٦٨	٨.٣٤	٠.٨١	٠.٦٢
٥		الدوائر	ثانية	١١.٢٦	١.٢٩	١٠.٨٣	٠.٩٥	١.٠٤
٦		الوثب	درجة	٤٥.٩٣	٢.٥٦	٤٥.٢	٢.٢٣	٠.٨٣
٧	المتغيرات المهارية	المحاورة	ثانية	١٤.٩٤	١.١٨	١٥.٣٢	١.٥٩	٠.٧٤
٨		التمرير	عدد	١٢.٢٠	٣.٥١	١١.٢٧	٢.٢٤	٠.٨٧
٩		الرمية	درجة	٩.٨٧	٣.٤٩	٩.١٣	٢.٢١	٠.٦٩
	التحصيل المعرفي		درجة	٢٤.٧٣	٢.٣١	٢٤	٢.٠٥	٠.٩٢

قيمة " ت " الجدولية عند مستوى ٠.٠٥ ودرجات حرية ٢٨ = ٢.٠٥٦

يتضح من جدول (٥) عدم وجود فروق دالة إحصائية بين متوسط نتائج القياسات القبالية لمجموعتي البحث (التجريبية - الضابطة) في المتغيرات البدنية والمهارية والتحصيل المعرفي في كرة السلة قيد البحث ، حيث أن قيمة " ت " الجدولية أكبر من قيمة " ت " المحسوبة ، مما يشير الي تكافؤ مجموعتي البحث (التجريبية - الضابطة) في المتغيرات قيد البحث .

ثالثاً : وسائل جمع البيانات :

استطلاع آراء الخبراء :

قامت الباحثة بإعداد استمارات استطلاع آراء الخبراء لتحديد :

- استمارة إستطلاع رأي الخبراء حول أهم الإختبارات البدنية المستخدمة قيد البحث. مرفق (٥)
 - إستمارة إستطلاع رأي الخبراء حول اهم الإختبارات المهارية المستخدمة قيد البحث. مرفق (٦)
 - إستمارة إستطلاع رأي الخبراء حول الإطار الزمني للبرنامج التعليمي المقترح. مرفق (٩)
- استمارة تسجيل البيانات: مرفق (٧)

الأجهزة والأدوات المستخدمة :

- جهاز ريستاميتير لقياس الطول (سم) - ميزان طبي لقياس الوزن (كجم) - شريط قياس
- الاطوال (سم) - جهاز حاسب الي - جهاز لاب توب - أقماع بلاستيك . - ساعة إيقاف
- مسطرة مدرجة لقياس المرونة - كرات سلة - كرات طبية - صافرة - ملعب كرة سلة - طباشير .

الإختبارات المستخدمة قيد البحث :

١. (إختبار الذكاء المصور) إعداد أحمد ذكى صالح مرفق (٢)
٢. الإختبارات البدنية الخاصة بمهارات كرة اليد قيد البحث: مرفق (٥)
٣. الإختبارات المهارية : مرفق (٦)
٤. إختبار التحصيل المعرفى : مرفق (٨)

الهدف من الإختبار:

يهدف هذا الإختبار إلى قياس مدى تحصيل التلميذات فى الجوانب المعرفية الخاصة برياضة كرة السلة .

إعداد المحاور الرئيسية للإختبار:

قامت الباحثة بتحديد المحاور الرئيسية للإختبار المعرفى والتي ترتبط برياضة كرة السلة ، وذلك طبقاً لأهداف الإختبار المعرفى، حيث أشتمل على (٤) محاور قامت الباحثة بعرضها على عدد (٧) خبراء فى رياضة كرة السلة وطرق التدريس، لتحديد أهم المحاور التى ترتبط بشكل مباشر بموضوع البحث، والجدول رقم (٦) يوضح النسبة المئوية لأراء الخبراء حول محاور الإختبار المعرفى فى رياضة كرة السلة قيد البحث.

جدول (٦)

آراء الخبراء في محاور الإختبار المعرفى لرياضة كرة السلة قيد البحث

المحاور الرئيسية	عدد الآراء	النسبة المئوية آراء الخبراء	الإختيار
المحور التاريخى	٦	%٨٥.٧١	√
المحور المهارى	٧	%١٠٠	√
المحور القانونى	٧	%١٠٠	√
الإمن والسلامة	-	-	

وتم قبول نسبة مئوية قدرها (٨٠%) فأكثر من آراء الخبراء فى محاور الإختبار المعرفى

كما يوضحها الجدول رقم (٦)، حيث تم إختيار المحور التاريخى والمهارى والقانونى.

صياغة أسئلة الإختبار:

تم صياغة أسئلة الإختبار وفقاً للشروط والمواصفات والواجب إتباعها ووضعها فى إستمارة لمعرفة مدى صلاحيتها، على أن يراعى فى تلك الأسئلة:

- الوضوح فى التعبير - الدقة العلمية فى الصياغة - الشمولية بحيث تغطى أبعاد المحور.

وقد راعت الباحثة عند توزيع أسئلة الإختبار فى صورتها الأولية أن يتم تحديد عدد

الأسئلة لكل محور من المحاور ، حيث بلغ عددها (٦٢) سؤال، حيث كان تصنيفها كالتالى:

- المحور التاريخى (٢٠) سؤال.

- المحور المهارى (٢٠) سؤال.

- المحور القانونى (٢٢) سؤال.

تحديد نوع الأسئلة:

من خلال إطلاع الباحثة على المراجع العلمية والبحوث والدراسات المرجعية والتي تناولت

أساليب التقويم والإختبارات الموضوعية بهدف التعرف على عملية بناء الإختبار المعرفى فقد

إختارت الباحثة صياغة أسئلة الإختبار المعرفى من خلال إستئله الصواب والخطأ ، وذلك لسهولة

تصحيحها، ويعتبر من أفضل أنواع الإختبارات الموضوعية وأكثرها شيوعاً وإستعمالاً.

إعداد الصورة المبدئية للإختبار:

تم إعداد أسئلة الإختبار المعرفى وعرضها على عدد (٧) من الخبراء فى رياضة كرة

السلة وطرق التدريس، وذلك بهدف التأكد من صلاحية أسئلة الإختبار وطريقة صياغتها، ومدى



قياسها للأهداف التي وضعت من أجلها، وكذلك إبداء الرأي بالحذف أو الإضافة أو التعديل في صياغة أى سؤال، والجدول رقم (٧) يوضح ذلك.

جدول (٧)

النسبة المئوية لأراء الخبراء فى أسئلة الإختبار المعرفى فى رياضة كرة السلة قيد البحث

المحور السؤال		التاريخى			المهاري			القانوني	
١	٧	%١٠٠	١	٧	%١٠٠	١	٧	%١٠٠	
٢	٦	%٨٥.٧١	٢	٦	%٨٥.٧١	٢	٧	%١٠٠	
٣	٧	%١٠٠	٣	٦	%٨٥.٧١	٣	٦	%٨٥.٧١	
٤	٦	%٨٥.٧١	٤	٦	%٨٥.٧١	٤	٦	%٨٥.٧١	
٥	٦	%٨٥.٧١	٥	٧	%١٠٠	٥	٧	%١٠٠	
٦	٧	%١٠٠	٦	٤	%٨٥.٧١	٦	٦	%٨٥.٧١	
٧	٦	%٨٥.٧١	٧	٧	%١٠٠	٧	٧	%١٠٠	
٨	٧	%١٠٠	٨	٧	%١٠٠	٨	٧	%١٠٠	
٩	٦	%٨٥.٧١	٩	٤	%٥٧.١٤	٩	٦	%٨٥.٧١	
١٠	٧	%١٠٠	١٠	٧	%١٠٠	١٠	٦	%٨٥.٧١	
١١	٦	%٨٥.٧١	١١	٦	%٨٥.٧١	١١	٧	%١٠٠	
١٢	٧	%١٠٠	١٢	٦	%٨٥.٧١	١٢	٣	%٤٢.٨٥	
١٣	٤	%٥٧.١٤	١٣	٧	%١٠٠	١٣	٢	%٢٨.٥٧	
١٤	٦	%٨٥.٧١	١٤	٦	%٨٥.٧١	١٤	٧	%١٠٠	
١٥	٧	%١٠٠	١٥	٣	%٤٢.٨٥	١٥	٢	%٢٨.٥٧	
١٦	٣	%٤٢.٨٥	١٦	٤	%٥٧.١٤	١٦	٣	%٤٢.٨٥	
١٧	٤	%٥٧.١٤	١٧	٦	%٨٥.٧١	١٧	٣	%٤٢.٨٥	
١٨	٣	%٤٢.٨٥	١٨	٣	%٤٢.٨٥	١٨	٤	%٥٧.١٤	
١٩	٣	%٤٢.٨٥	١٩	٧	%١٠٠	١٩	٤	%٥٧.١٤	
٢٠	٦	%٨٥.٧١	٢٠	٧	%١٠٠	٢٠	٦	%٨٥.٧١	



ومن الجدول رقم (٧) تم قبول نسبة مئوية ٨٠% فأكثر من آراء السادة الخبراء ، وكذلك حذف عدد (١٧) سؤال، وبالتالي يصبح عدد أسئلة الاختبار المعرفى (٤٥) سؤال موزعة على المحاور كما يوضحها الجدول رقم (٨).

جدول (٨)

أرقام الأسئلة التي تم تعديلها بالاختبار المعرفى

العدد النهائى	أرقام الأسئلة التي تم تعديلها			العدد المبدئى	المحور
	حذف	تعديل	إضافة		
١٥	٥	-	-	٢٠	- المحور التاريخى.
١٥	٥	-	-	٢٠	- المحور المهارى.
١٥	٧	-	-	٢٢	- المحور القانونى
٤٥	٤٥	-	-	٧٠	المجموع الكلى

• وضع الصورة التجريبية للاختبار:

فى ضوء ما أبداه الخبراء من آراء واقتراحات وبعد إجراء التعديلات على الصورة المبدئية للاختبار المعرفى، فإن الباحثة قامت بتصميم إستمارة خاصة بأسئلة الإختبار المعرفى فى رياضة كرة السلة لتجيب التلميذات عليها، وبالتالي أمكن الحصول على الصورة التجريبية للاختبار المعرفى لتطبيقه على العينة الإستطلاعية لحساب معاملات السهولة والصعوبة والتمييز، والتأكد من المعاملات العلمية الخاصة (الصدق والثبات)، قبل التطبيق على عينة الدراسة الأساسية.

وقد تم تطبيق الإختبار المعرفى على العينة الإستطلاعية والتي بلغ عددها (١٠) تلميذات ، وبعد التطبيق تم تصحيح الإختبار ورصد الدرجات تمهيداً لحساب المعاملات العلمية، وقامت الباحثة بحساب معاملات السهولة والصعوبة والتمييز



معاملات السهولة والصعوبة والتميز للاختبار المعرفي :

جدول (٩)

ن = ١٠

معاملات الصعوبة والسهولة والتميز لعبارات

اختبار التحصيل المعرفي قيد البحث

المحور المهاري			المحور القانوني				المحور التاريخي				
معامل التميز	معامل السهولة	معامل الصعوبة	م	معامل التميز	معامل السهولة	معامل الصعوبة	م	معامل التميز	معامل السهولة	معامل الصعوبة	م
٠.٢١	٠.٣٠	٠.٧٠	١	٠.٢١	٠.٧٠	٠.٣٠	١	٠.٢٤	٠.٦٠	٠.٤٠	١
٠.٢٤	٠.٤٠	٠.٦٠	٢	٠.٢٥	٠.٥٠	٠.٥٠	٢	٠.٢١	٠.٣٠	٠.٧٠	٢
٠.٢٤	٠.٤٠	٠.٦٠	٣	٠.٢١	٠.٣٠	٠.٧٠	٣	٠.٢٤	٠.٤٠	٠.٦٠	٣
٠.٢١	٠.٧٠	٠.٣٠	٤	٠.٢٤	٠.٤٠	٠.٦٠	٤	٠.٢١	٠.٧٠	٠.٣٠	٤
٠.٢٤	٠.٤٠	٠.٦٠	٥	٠.٢١	٠.٧٠	٠.٣٠	٥	٠.٢٥	٠.٥٠	٠.٥٠	٥
٠.٢١	٠.٣٠	٠.٧٠	٦	٠.٢٤	٠.٤٠	٠.٦٠	٦	٠.٢١	٠.٣٠	٠.٧٠	٦
٠.٢٤	٠.٤٠	٠.٦٠	٧	٠.٢١	٠.٣٠	٠.٧٠	٧	٠.٢٤	٠.٤٠	٠.٦٠	٧
٠.٢١	٠.٧٠	٠.٣٠	٨	٠.٢٤	٠.٤٠	٠.٦٠	٨	٠.٢١	٠.٧٠	٠.٣٠	٨
٠.٢٤	٠.٤٠	٠.٦٠	٩	٠.٢١	٠.٧٠	٠.٣٠	٩	٠.٢٤	٠.٤٠	٠.٦٠	٩
٠.٢٤	٠.٦٠	٠.٤٠	١٠	٠.٢١	٠.٣٠	٠.٧٠	١٠	٠.٢٥	٠.٥٠	٠.٥٠	١٠
٠.٢٥	٠.٥٠	٠.٥٠	١١	٠.٢٤	٠.٤٠	٠.٦٠	١١	٠.٢١	٠.٣٠	٠.٧٠	١١
٠.٢٤	٠.٤٠	٠.٦٠	١٢	٠.٢١	٠.٧٠	٠.٣٠	١٢	٠.٢٤	٠.٤٠	٠.٦٠	١٢
٠.٢٥	٠.٥٠	٠.٥٠	١٣	٠.٢١	٠.٣٠	٠.٧٠	١٣	٠.٢١	٠.٧٠	٠.٣٠	١٣
٠.٢١	٠.٣٠	٠.٧٠	١٤	٠.٢٤	٠.٤٠	٠.٦٠	١٤	٠.٢٥	٠.٥٠	٠.٥٠	١٤
٠.٢٤	٠.٤٠	٠.٦٠	١٥	٠.٢١	٠.٧٠	٠.٣٠	١٥	٠.٢١	٠.٣٠	٠.٧٠	١٥

يتضح من جدول (٩) أن قيم معاملات الصعوبة قد تراوحت ما بين (٠.٣٠ : ٠.٧٠) ، وقيم

معاملات السهولة ما بين (٠.٣٠ : ٠.٧٠) ، وقيم معاملات التميز ما بين (٠.٢١ : ٠.٢٥)

لذلك فقد تم قبول عبارات الاختبارات طبقاً لما حصلت عليه من معاملات .

المعاملات العلمية للاختبار التحصيل المعرفي قيد البحث .



١- صدق الاختبار المعرفي :

قامت الباحثة باستخدام صدق الاتساق الداخلي وذلك بحساب معامل الارتباط بين درجة كل عبارة والدرجة الكلية للمحور الذي تنتمي إليه ، كما يتضح في جدول (١٠) .

جدول (١٠)

صدق الاتساق الداخلي لعبارات اختبار التحصيل المعرفي قيد البحث ن = ١٠

الجانب المهاري		الجانب القانوني		الجانب التاريخي	
قيمة (ر) المحسوبة	م	قيمة (ر) المحسوبة	م	قيمة (ر) المحسوبة	م
٠.٧٨	١	*٠.٧٤	١	٠.٧٩	١
٠.٨٦	٢	٠.٨٢	٢	٠.٨١	٢
٠.٧٥	٣	٠.٧٦	٣	٠.٨٤	٣
٠.٨٣	٤	٠.٧٩	٤	٠.٨٠	٤
٠.٧٩	٥	٠.٨٠	٥	٠.٨٣	٥
٠.٧٨	٦	٠.٧٧	٦	٠.٨٦	٦
٠.٨١	٧	٠.٨٤	٧	٠.٨٣	٧
٠.٨٥	٨	٠.٨١	٨	٠.٧٨	٨
٠.٨٣	٩	٠.٧١	٩	٠.٨٥	٩
٠.٧٧	١٠	٠.٩٠	١٠	٠.٨٧	١٠
٠.٨٦	١١	٠.٨٦	١١	٠.٨١	١١
٠.٨٨	١٢	٠.٧٤	١٢	٠.٨٣	١٢
٠.٨٠	١٣	٠.٨٧	١٣	٠.٧٨	١٣
٠.٧٧	١٤	٠.٨٣	١٤	٠.٧٦	١٤
٠.٨٣	١٥	٠.٧٨	١٥	٠.٧٤	١٥

قيمة "ر" الجدولية عند مستوى ٠.٠٥ ودرجات حرية ٩ = ٠.٦٠٢

يتضح من جدول (١٠) وجود علاقة ارتباطية دالة إحصائياً بين درجة كل عبارة والدرجة

الكلية للاختبار المقترح الأمر الذي يشير إلى صدق اختبار التحصيل المعرفي قيد البحث .

ثبات الاختبار المعرفي .

قامت الباحثة بحساب الثبات باستخدام طريقة تطبيق الاختبار على عينة البحث الاستطلاعية ثم إعادة تطبيقه مرة أخرى وبفاصل زمني قدره خمسة عشرة يوماً من التطبيق الأول ، وتم حساب معامل الارتباط بين التطبيقين ، كما يتضح في جدول (١١)

جدول (١١)

معامل الارتباط بين التطبيق الأول والثاني للعينة الاستطلاعية $n = 10$

في اختبار التحصيل المعرفي قيد البحث

م	المتغيرات	التطبيق الأول		التطبيق الثاني	
		المتوسط الحسابي	الانحراف المعياري	المتوسط الحسابي	الانحراف المعياري
١	الاختبار المعرفي	١٤.٦٠	٢.٦٥	١٤.٢٠	٢.٥٢

قيمة "ر" الجدولية عند مستوى ٠.٠٥ ودرجات حرية ٩ = ٠.٦٠٢

يتضح من جدول (١١) وجود علاقة ارتباطية دالة إحصائياً بين التطبيقين الأول والثاني في اختبار التحصيل المعرفي قيد البحث ، مما يعطي دلالة مباشرة علي ثبات الاختبار المعرفي قيد البحث .

إعداد الخرائط الذهنية الإلكترونية (إعداد الباحثة):

المرحلة الأولى: مرحلة العصف الذهني:

- الهدف في هذه المرحلة هو توليد وجمع أكبر قائمة محتملة من الأفكار .
- التأكد من الهدف والموضوع وحدود المحتوى الذي نريد عمل خريطة له .
- البدء بقراءة وتحليل المحتوى المراد عمل الخريطة له، وخلال هذه القراءة يجب جمع أكبر قدر ممكن من الكلمات والمصطلحات والأفكار والنقاط الرئيسية والفرعية ومن ثم تحليل تلك الموضوعات لإبراز المعلومات الهامة داخلها .
- تتضمن الموضوعات عدد كبير من الأفكار المترابطة التي بينها علاقة يمكن بناء خرائط ذهنية لها سواء للجانب النظري أو العملي .
- إرتباط الأجزاء النظرية بالجوانب العملية بعضها ببعض .

المرحلة الثانية: مرحلة التنظيم:

- الهدف في هذه المرحلة هو التجهيز والإعداد لرسم المسودة الأولى للخريطة وهى بناء خريطة أولية.
- بناء مجموعات رئيسية، ومجموعات فرعية وما يتفرع منها.
- إعداد وترتيب وتصنيف هذه المجموعات بحسب مستوياتها والعلاقات بينها.
- إعادة صياغة بعض العبارات التى جمعتها الباحثة لتكون أكثر إختصاراً مع الإحتفاظ بنفس المعنى والمدلول.

المرحلة الثالثة: مرحلة التصميم:

- الهدف في هذه المرحلة هو التجهيز والإعداد لرسم المسودة الثانية بناء على المسودة الأولى للخريطة الذهنية الإلكترونية.
- تتدفق الأفكار ثم ثبت هذه الأفكار بسرعة بإستخدام الكلمات الدالة (المفتاحية)، والرموز والصور العقلية (الرسم) لمساعدتك على تسجيل الأفكار بأسرع ما يمكن.
- ارسم خطوط منحنية من المركز كل منها تحوى فكرة وفرع من الفروع (كاغصان الشجر) بلا قيد واسمح للأفكار ان تتبثق دون تقييد.
- أستمر بتحريك يدك ولو شحت الأفكار خطوطاً فارغة بلا فكرة حتى تأتى الفكرة، ودماعك سوف يحضرك الأفكار، أو غير الألوان لأعاده الحيويه لعقلك، قف تأمل الخريطة الذهنية لتوليد المزيد من الطاقة للدماغ وزد فى كتابة الخطوط.
- تستطيع رسم الخريطة بإستخدام الورقه والقلم، أو بإستخدام التكنولوجيا، ظهرت من عده سنوات برامج عديده منها mind map، وبإستخدام هذا البرنامج سترسم أفكارك بشكل أسرع وتقوم بتعديلها وحفظها كملف باور بوينت أو كملف خارطة ذهنية.

المرحلة الرابعة: مرحلة الربط بين الافكار:

- إستخدام الوصلات الخطية العريضة ووصلات الأسهم لربط الأفكار ببعضها البعض.
- من الفكرة المركزية تستخدم الأسهم لتوصيل الأفكار المتناثرة بالإجزاء ذات العلاقة وتوضيح إتجاه سير الأفكار وتدفقها.
- تستخدم الصور والألوان كمنشط للذاكره وعامل مساعد على الإبداع.
- التأكد فى هذه المرحلة من صحة الوصلات والأسهم ومن دقة عبارات الربط التى تم تطبيقها.



المرحلة الخامسة: الصياغة والإخراج:

- الهدف هنا هو عمل النسخة قبل الأخيرة أو بشكلها قبل النهائي الذي يعكس فهم المصمم لبناء الخرائط الذهنية الإلكترونية.
- إعادة ترتيب الافكار فى الخريطة مع التركيز على التنظيم والمظهر.

المرحلة السادسة:

- الوصول للشكل النهائي للخرائط الذهنية الإلكترونية .

البرنامج التعليمى قيد البحث: مرفق (١٠)

بناء البرنامج المقترح:

- الهدف العام للبرنامج: هو معرفة تأثير إستخدام إستراتيجية الخرائط الذهنية الإلكترونية على التحصيل المعرفى وبعض المهارات الأساسية فى كرة السلة .

تحديد الأهداف العامة للبرنامج :

قامت الباحثة بتحديد الأهداف العامة للبرنامج فى ثلاثة أهداف طبقاً لجوانب التعلم وتتمثل

فيما يلي:

هدف عام معرفى:

- أن تستطيع التلميذة توظيف المعارف والمفاهيم المرتبطة ببعض المهارات الأساسية فى كرة السلة لتنفيذ هذه المهارات.

هدف عام مهارى:

أن تستطيع التلميذة أداء بعض المهارات الأساسية فى كرة السلة.

هدف عام وجدانى:

- أن تكون التلميذة آراء وإتجاهات إيجابية نحو إستخدام الخرائط الذهنية الإلكترونية فى تعلم بعض المهارات الأساسية.

تم صياغة الأهداف العامة للبرنامج التعليمى فى صورة أهداف سلوكية يمكن ملاحظتها وقياسها وتمثلت فيما يلى:

الأهداف المعرفية:

- أن تتعرف التلميذة على بعض الجوانب التاريخية المرتبطة برياضة كرة السلة.
- أن تتعرف التلميذة على بعض المصطلحات الشائعة المستخدمة فى كرة السلة.



- أن تتعرف التلميذة على الأداء الفني الصحيح لبعض المهارات الأساسية قيد البحث.

الأهداف المهارية:

- أن تؤدي التلميذات الأعمال المطلوبة كما شرحت لهم في برنامج الخرائط الذهنية .
- أن تتقن التلميذات أداء المهارات قيد البحث .
- أن تراعي التلميذات النواحي المهارية و الفنيه أثناء أداء المهارات قيد البحث .

الأهداف الوجدانية:

- أن تتقبل التلميذة توجيهات المعلمة أثناء تعلم مهارات كرة السلة.
- أن تشارك التلميذة بإيجابية أثناء تعلم المهارات قيد البحث.
- أن تقيم التلميذة نفسها وتحدد مستواها أثناء أداء المهارات.

أسس وضع البرنامج:

- توافر الإمكانيات والأدوات المستخدمة في البرنامج.
- أن يراعى البرنامج خصائص النمو لهذه المرحلة.
- أن يتناسب محتوى البرنامج مع أهدافه.
- أن يتميز البرنامج بالبساطة والتنوع.
- مرونة البرنامج وقبوله للتطبيق العملي.
- التدرج من السهل إلى الصعب ومن البسيط إلى المركب.
- أن يراعى الفروق الفردية بين التلميذات.
- يكسب التلميذات المعارف المرتبطة بتعلم مهارات كرة السلة قيد البحث.
- يراعى عوامل الأمن والسلامة عند التطبيق.
- أن يتيح البرنامج فرصة للاشتراك والممارسة لكل التلميذات فى وقت واحد.

الإطار الزمني للبرنامج التعليمي المقترح : مرفق (٩)

- الفترة الكلية للبرنامج : ٨ أسابيع (شهرين).
- الوحدة التعليمية اليومية خلال الإِسبوع الواحد : (٢) وحدة .
- زمن الوحدة التعليمية اليومية فى الإِسبوع الواحد : (٩٠) دقيقة .
- تم تنفيذ البرنامج التعليمى على طالبات الصف الأول الإعدادى بمدرسة الأوائىل الخاصة بالزقازيق - محافظة الشرقية ٢٠١٨/٢٠١٩م.



- تم تحديد عدد الوحدات التعليمية اليومية خلال الأسبوع بواقع (٢) وحدتان تعليميتان.
- زمن الوحدة التعليمية الإجمالي للمجموعتين التجريبية والضابطة بلغ (٩٠) دقيقة.
- تقوم الباحثة بعرض الخرائط الذهنية على المجموعة التجريبية قبل بداية الوحدة التعليمية لمدة (٣٠) ق.
- تقوم الباحثة بمتابعة المجموعة التجريبية والضابطة والتوجيه والإشراف عليها خلال التطبيق العملي للوحدات التعليمية قيد البحث.

المعاملات العلمية للاختبارات البدنية والاختبارات المهارية قيد البحث :

معامل الصدق .

قامت الباحثة بحساب صدق الاختبارات باستخدام طريقة صدق التمايز بين مجموعتين من التلميذات متساويتين في العدد أحدهما مميزة وعددهن (١٠) تلميذات يمثلن فريق كرة السلة بالمدرسة والمجموعة الأخرى غير المميزة وعددهن (١٠) تلميذات وهي عينة البحث الاستطلاعية من نفس مجتمع البحث وخارج العينة الأساسية ، كما يتضح في جدول (١٢)

جدول (١٢)

دلالة الفروق بين المجموعتين المميزة وغير المميزة في
الاختبارات البدنية والاختبارات المهارية قيد البحث
ن = ١ = ٢ = ١٠

م	الاختبارات	وحدة القياس	المجموعة المميزة		المجموعة غير المميزة	
			المتوسط الحسابي	الانحراف المعياري	المتوسط الحسابي	الانحراف المعياري
١	عدو ٣٠ م من البدء العالي	ثانية	٤.٩٥	٠.٢٤	٥.٨٩	٠.٣٩
٢	الوثب العمودي من الثبات	سم	٣٠.٣٢	٢.٧٨	٢٣.٩٥	٢.٢١
٣	الجري الزجاجي ٣×٤٠.٧٥ م	ثانية	١٠.٩٤	٠.٩١	٨.٣١	٠.٧٨
٤	ثني الجذع للأمام من الوقوف	سم	٧.٣٦	٠.٧٩	٩.٦٣	٠.٨٣
٥	الدوائر المرقمة	ثانية	٨.٢١	١.٠٧	١١.١٨	١.٢١
٦	الوثب والتوازن فوق العلامات	درجة	٥٢.٥٠	٢.٤٥	٤٥.٧٠	٢.٢٦
٧	المحاورة	ثانية	١١.٣٩	١.٣٢	١٥.٢٦	١.٤٧
٨	التمرير والاستلام	عدد	٢٢.٣٠	٣.١٨	١١.٦٠	٢.٨٣
٩	الرمية الحرة	درجة	١٨.٨٠	٢.٩١	٩.٥٠	٢.٦٥

قيمة "ت" الجدولية عند مستوى ٠.٠٥ ودرجات حرية ١٨ = ٢.١٠١

يتضح من جدول (١٢) وجود فروق ذات دلالة إحصائية في الاختبارات البدنية والاختبارات المهارية قيد البحث بين المجموعة المميزة والمجموعة غير المميزة لصالح المجموعة المميزة ، مما يعطي دلالة مباشرة علي صدق تلك الاختبارات .
معامل الثبات .

قامت الباحثة بإيجاد معامل الثبات عن طريق تطبيق الاختبارات ثم إعادة تطبيقها مرة أخرى وذلك على عينة البحث الاستطلاعية والتي قوامها (١٠) تلميذات من نفس مجتمع البحث



ومن خارج العينة الأساسية للبحث بفواصل زمني ثلاثة أيام (٧٢ ساعة) بين نتائج التطبيق الأول والتطبيق الثاني ، كما يتضح في جدول (١٣) .

جدول (١٣)

معامل الارتباط بين التطبيق الأول والثاني للعينة الاستطلاعية
في الاختبارات البدنية والاختبارات المهارية قيد البحث
ن = ١٠

م	الاختبارات	وحدة القياس	التطبيق الأول		التطبيق الثاني	
			المتوسط الحسابي	الانحراف المعياري	المتوسط الحسابي	الانحراف المعياري
١	عدو ٣٠ م من البدء العالي	ثانية	٥.٨٩	٠.٣٩	٥.٨٢	٠.٣٥
٢	الوثب العمودي من الثبات	سم	٢٣.٩٥	٢.٢١	٢٤.٢٠	٢.٣٢
٣	الجري الزجاجي ٣×٧٥ م	ثانية	٨.٣١	٠.٧٨	٨.٣٧	٠.٨٤
٤	ثني الجذع للأمام من الوقوف	سم	٩.٦٣	٠.٨٣	٩.٥٩	٠.٧٦
٥	الدوائر المرقمة	ثانية	١١.١٨	١.٢١	١١.١٤	١.١٨
٦	الوثب والتوازن فوق العلامات	درجة	٤٥.٧٠	٢.٢٦	٤٥.٨٠	٢.٢٩
٧	المحاورة	ثانية	١٥.٢٦	١.٤٧	١٥.٢١	١.٢٦
٨	التمرير والاستلام	عدد	١١.٦٠	٢.٨٣	١١.٩٠	٣.٢٢
٩	الرمية الحرة	درجة	٩.٥٠	٢.٦٥	٩.٧٠	٢.٧٤

قيمة "ر" الجدولية عند مستوى ٠.٠٥ ودرجات حرية ٩ = ٠.٦٠٢

يتضح من جدول (١٣) وجود علاقة إرتباطية ذات دلالة إحصائية عند مستوى معنوية

٠.٠٥ ودرجات حرية ٩ بين التطبيق وإعادة التطبيق في الاختبارات البدنية ومستوي تعلم سباحة

الصدر قيد البحث ، مما يعطي دلالة مباشرة علي ثبات تلك الاختبارات .



الإجراءات التنفيذية للبحث :

القياس القبلي :

قامت الباحثة بإجراء القياس القبلي علي عينة البحث الأساسية في الإختبارات البدنية والمهارية والتحصيل المعرفي في كرة السلة قيد البحث ، وذلك في ٢٠١٩/٣/٤م إلى ٢٠١٩/٣/٦م .

تنفيذ البرنامج التعليمي :

بعد أن تأكدت الباحثة من تكافؤ مجموعتي البحث (التجريبية والضابطة) قامت بتنفيذ تجربة البحث الأساسية في يوم الإثنين الموافق ٢٠١٩/٣/١١م إلى يوم الخميس الموافق ٢٠١٩/٥/٩م .

القياسات البعدية:

بعد الإنتهاء من تطبيق البرنامج التعليمي المقترح على كلاً من المجموعتين الضابطة والتجريبية تم إجراء القياس البعدي في إختبارات المهارات الأساسية قيد البحث، إختبار التحصيل المعرفي في رياضة كرة السلة ، وذلك في الفترة من يوم ٢٠١٩/٥/١٣م إلى ٢٠١٩/٥/١٦م .

المعالجات الإحصائية:

قامت الباحثة بعد جمع البيانات وتسجيل القياسات المختلفة للمتغيرات التي استخدمت في هذا البحث بإجراء المعالجات الإحصائية المناسبة لتحقيق الأهداف والتأكد من صحة الفروض باستخدام القوانين الإحصائية وكذلك الحاسب الآلي باستخدام البرنامج الإحصائي "SPSS" وتم حساب ما يلي :

Mean .	المتوسط الحسابي .
Median .	الوسيط .
Standard Deviation .	الانحراف المعياري .
Skewness .	معامل الالتواء .
Paired Samples T Test .	اختبار دلالة الفروق (ت) .
Correlation (person) .	معامل الارتباط البسيط (بيرسون) .
Percentage of Progress .	نسب التحسن .

وارتضت الباحثة بمستوي معنوية ٠.٠٥

أولاً عرض النتائج:

عرض نتائج الفرض الأول :

جدول (١٤)

دلالة الفروق بين القياسين القبلي والبعدي للمجموعة التجريبية

ن = ١٥

في الأختبارات المهارية وأختبار التحصيل المعرفي قيد البحث

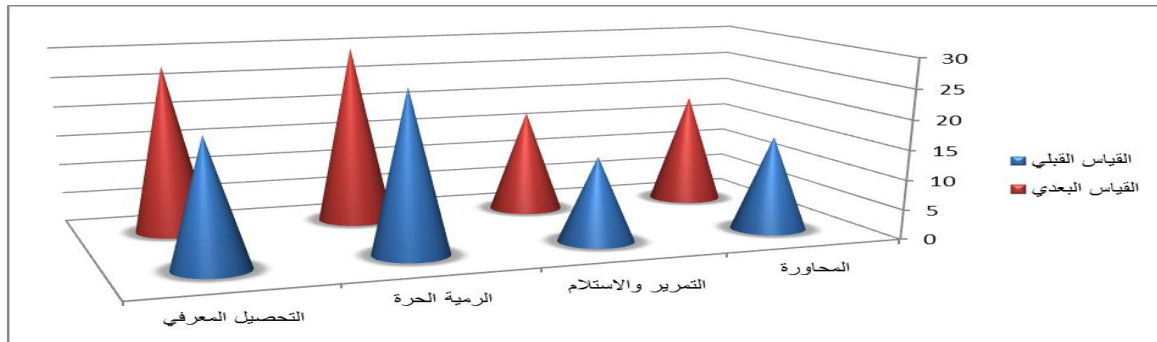
م	الإختبارات	وحدة القياس	القياس القبلي		القياس البعدي	
			المتوسط الحسابي	الانحراف المعياري	المتوسط الحسابي	الانحراف المعياري
١	المحاورة	ثانية	١٤.٩٤	١.١٨	١٢.٠٥	١.١٣
٢	التمرير والاستلام	عدد	١٢.٢٠	٣.٥١	٢٠.٨٧	٣.٦٥
٣	الرمية الحرة	درجة	٩.٨٧	٣.٤٩	١٧.١٣	٣.٥٨
٤	التحصيل المعرفي	درجة	٢٤.٧٣	٢.٣١	٣٠.٤٠	٢.٤٧

قيمة "ت" الجدولية عند مستوى ٠.٠٥ ودرجات حرية ١٤ = ٢.١٤٥

يتضح من جدول (١٤) وجود فروق ذات دلالة إحصائية بين القياسين القبلي والبعدي

للمجموعة التجريبية لصالح القياس البعدي في الأختبارات المهارية وأختبار التحصيل المعرفي قيد

البحث قيد البحث ، وشكل (١) يوضح ذلك .



عرض نتائج الفرض الثاني:

جدول (١٥)

دلالة الفروق بين متوسط نتائج القياسين القبلي والبعدي للمجموعة

ن = ١٥

الضابطة في الاختبارات المهارية والتحصيل المعرفي قيد البحث

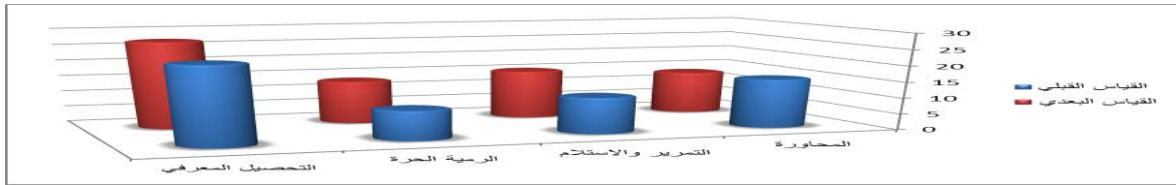
قيمة (ت) المحسوبة	القياس البعدي		القياس القبلي		وحدة القياس	الإختبارات	م
	الانحراف المعياري	المتوسط الحسابي	الانحراف المعياري	المتوسط الحسابي			
٣.٢٦	١.٢٨	١٣.٥٤	١.٥٩	١٥.٣٢	ثانية	المحاورة	١
٤.٤٢	٢.٦١	١٥.٣٣	٢.٢٤	١١.٢٧	عدد	التمرير والاستلام	٢
٤.٩٠	٢.٤٧	١٣.٤٧	٢.٢١	٩.١٣	درجة	الرمية الحرة	٣
٣.٩٥	٢.٢٣	٢٧.٢٠	٢.٠٥	٢٤.٠٠	درجة	التحصيل المعرفي	٤

قيمة "ت" الجدولية عند مستوى ٠.٠٥ ودرجات حرية ١٤ = ٢.١٤٥

يتضح من جدول (١٥) وجود فروق ذات دلالة إحصائية بين القياسين القبلي والبعدي

للمجموعة الضابطة لصالح القياس البعدي في الأختبارات المهارية وأختبار التحصيل المعرفي قيد

البحث قيد البحث ، وشكل (٢) يوضح ذلك .



عرض نتائج الفرض الثالث:

جدول (١٦)

دلالة الفروق بين القياسين البعديين للمجموعتين التجريبية والضابطة

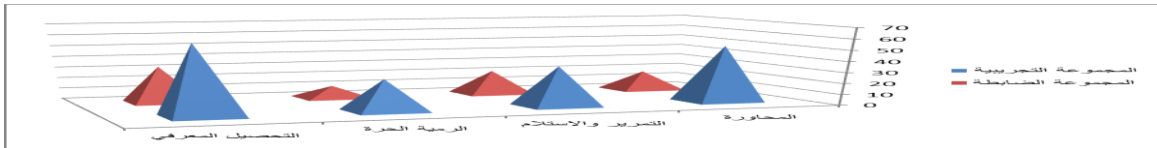
ن = ١٥

في الأختبارات المهارية وأختبار التحصيل المعرفي قيد البحث

م	الإختبارات	وحدة القياس	المجموعة التجريبية		المجموعة الضابطة	
			المتوسط الحسابي	الانحراف المعياري	المتوسط الحسابي	الانحراف المعياري
			قيمة (ت)	المحسوبة	قيمة (ت)	المحسوبة
١	المحاورة	ثانية	١٢.٠٥	١.١٣	١٣.٥٤	١.٢٨
٢	التمرير والاستلام	عدد	٢٠.٨٧	٣.٦٥	١٥.٣٣	٢.٦١
٣	الرمية الحرة	درجة	١٧.١٣	٣.٥٨	١٣.٤٧	٢.٤٧
٤	التحصيل المعرفي	درجة	٣٠.٤٠	٢.٤٧	٢٧.٢٠	٢.٢٣

قيمة "ت" الجدولية عند مستوى ٠.٠٥ ودرجات حرية ٢٨ = ٢.٠٥٦

يتضح من جدول (١٦) وجود فروق دالة إحصائية بين متوسطي القياسين البعديين للمجموعتين التجريبية والضابطة لصالح المجموعة التجريبية في الأختبارات المهارية وأختبار التحصيل المعرفي قيد البحث ، وشكل (٣) يوضح ذلك .



ثانياً: مناقشة النتائج:

بناءً على نتائج التحليل الإحصائي لبيانات الدراسة مع الاسترشاد بالمراجع العلمية والدراسات المرجعية تم مناقشة النتائج وفقاً لفروض البحث :

مناقشة الفرض الأول للبحث :

يتضح من جدول (١٤) ، وشكل (١) ، وجود فروق ذات دلالة إحصائية بين القياسين القبلي والبعدي للمجموعة التجريبية لصالح القياس البعدي في الأختبارات المهارية وأختبار التحصيل المعرفي قيد البحث قيد البحث .

وترجع الباحثة هذا التقدم فى المستوى المهارى فى رياضة كرة السلة للمجموعة التجريبية إلى إستخدام إستراتيجية الخرائط الذهنية الإلكترونية بإستخدام الكمبيوتر والتي تم عرضها عن طريق جهاز (الكمبيوتر) حيث أن هذا الأسلوب يتوافر فيه ما يعزز عملية التعلم من حيث تنظيم البناء المهارى للمتعلم والتسلسل الحركى للمهارة من السهل إلى الصعب ومن البسيط إلى المركب حيث أن للخريطة تركيبة قابلة للتمدد لا يوجد قيود على الأفكار يمكن الإضافة أو الحذف أو التعديل فى اى وقت حيث راعت الباحثة أن تكون مكونات الخريطة سواء الفيديو أو صور التسلسل الحركى للأداء عن المهارة المتعلمة واضحة فى الخريطة التعليمية وذلك لنقل دقة الأداء للتلميذات وأخذ الإحساس الكامل والتصوير الصحيح للأداء بالإضافة إلى عامل التشويق والجذب بالصور والألوان والكلمات المفتاحية الذى توفره الخرائط الذهنية الإلكترونية فى نقل المهارة وما يتعلق بها من معلومات بصورة جيدة للطالبات دون ملل .

كما يتفق ذلك مع نتائج دراسة كلا من إيمان النحاس ، مایسة محمد (٢٠١٦م) (٢) ، محمد سلطان (٢٠١٦م) (٧) شيماء محمد (٢٠١٦م) (٦) ، إسرائ فاضل (٢٠١٧م) (١) ، إلى التأثير الإيجابى لإستخدام الخرائط الذهنية الإلكترونية فى العملية التعليمية بحيث تجعل المتعلم محور العملية التعليمية والمعلم موجهاً ومرشداً ومهيئاً للجو التعليمى وهذا ما تسعى إليه التربية الحديثة .

كما ساعدت الخرائط الذهنية التلميذات فى تنظيم المعلومات وتخزين أكبر قدر منها وتصنيفها بطرق طبيعية تجعل من السهل الوصول إلى ما تريده، وتعمل على تركيز الإنتباه، وإنتقاء المعلومات التى تدون وتجسيدها والتفكير فيها بعمق وتحليلها بشكل جيد، لأنها تستخدم الترميز والتشفير والتخيل والكلمات المفتاحية عند تخزين المعلومات، والربط بين الكلمات غير المترابطة مما يعمل على تقوية الذاكرة، وسهولة إسترجاع المعلومات من الذاكرة، فوضع المعلومات فى صورة بصرية يسهل تذكرها لأن ذاكرة الصور أكثر قوة فهى تسمح للعقل أن يستوعب المعلومات بسهولة وبشكل شامل وبكفاءة، فهى تستخدم العديد من مهارات قشرة المخ كاللون والشكل والخط والبعد والملمس والإيقاع البصرى والخيال، فالتماثل البصرى يسبق تماثل الحواس الأخرى وكلما زادت المعلومات البصرية كلما أصبح من السهل تخزينها والإبقاء عليها، فكل خريطة لها مظهرها البصرى المتفرد ومن ثم يسهل تذكر وإستدعاء المعلومات بشكل أسرع.

مما أدى الى زيادة إستيعاب وتحصيل التلميذات وخلق بيئة تعليمية ساعدت على زيادة فاعلية التعلم .

وترى الباحثة وجود فروق ذات دلالة إحصائية بين متوسطي القياسيين القبلي والبعدي لتلميذات المجموعة التجريبية يرجع إلى أن طريقة التعلم بإستخدام الخرائط الذهنية الإلكترونية أتاحت الفرصة للتلميذات على تنمية المهارات الفنية والتصور البصرى لديهم مما يزيد من ثقتهن بأنفسهم ويطلق العنان لإبداعاتهم، كما تساعد هم على الحد من الضغوط التي يواجهونها وتساعد على الاسترخاء واكتشاف الذات، والإحساس بالمتعة وتحقيق أعلى قدر من الفهم كما ساهمت الخرائط الذهنية الإلكترونية إسهاماً كبيراً فى توفير الوقت والجهد سواء فى تدوين الكلمات الهامة وقراءتها ومراجعتها وإدارة الوقت وتنظيمه، وتسهل إستدعاء المعلومات لإستخدامها الكلمات المفتاحية المترابطة والمتصلة بالموضوع، ولا تستغرق وقتاً فى تذكرها وتفتح المجال لمزيد من الإكتشاف والمعرفة وتداعى الأفكار.

وهذا يتفق مع نتائج دراسة كلاً من ، فلارى و زوجا روت Vlaery & Zoja rout

(٢٠١٥م) (١١) ، إسرائ فاضل (٢٠١٧م) (١) ، سعاد حسن (٢٠١٩م) (٥) .

مناقشة نتائج الفرض الثاني للبحث :

يتضح من جدول (١٥) ، وشكل (٢) ، وجود فروق ذات دلالة إحصائية بين القياسيين القبلي والبعدي للمجموعة الضابطة فى الإختبارات المهارية وإختبار التحصيل المعرفى قيد البحث .

وترجع الباحثة تلك النتيجة إلى أن البرنامج التعليمى المتبع الذى يستخدم الطريقة المتبعة (الشرح اللفظى - النموذج) فى تدريس الجزء النظرى لرياضة كرة السلة قيد البحث لتلميذات المجموعة الضابطة له تأثير إيجابى على مستوى نتيجة إعطاهم المعلومات والمعارف المتمثلة فى تاريخ وقانون ومهارات كرة السلة ، كما أدى إلى تنمية المعارف والمعلومات لديهن من خلال مسارات تربوية هادفة ، بجانب تعودهن على طبيعة تلك الطريقة المتبعة (الشرح اللفظى - النموذج) والتي تكون فيه كل تلميذة متلقية لكل ما يقال لها .

وتعتمد الطريقة المتبعة فى التدريس بشكل أساسى على إعطاء فكرة واضحة عن كيفية الأداء السليم وتقديم المعارف والمعلومات المرتبطة برياضة كرة اليد قيد البحث من منطلق أنه

لابد من أن يجمع بين الممارسة والمعرفة وإلى إنتظام عملية البحث فى العملية التعليمية وجهود القائم بالعملية التعليمية للتلاميذ ، ويتفق هذا مع نتائج دراسة إسراء فاضل (٢٠١٧م) (١) وتعزو الباحثة هذه النتيجة إلى أن التدريس بالطريقة التقليدية والتي تعتمد على التقديم اللفظى من قبل المعلمة عن المهارة وأداء النموذج العملى ثم قيام التلميذة بالممارسة والتكرار للمهارات، ثم تقديم التغذية الراجعة وتصحيح الأخطاء من قبل المعلمة، كل ذلك يعطى للتلميذة فرصة جيدة للتعلم مما يؤثر إيجابياً على مستوى الأداء المهارى فى رياضة كرة السلة لديهن وأيضاً تكرر الأداء والتدريبات المختلفة، مما جعلهم يؤدون المهارات الأساسية لرياضة كرة السلة ، حيث تتميز هذه الطريقة بأن المعلمة هى التى تتخذ القرارات، وأن دور التلميذات هو تلقى للمعلومات وتقليد الأداء حسب النموذج الذى يقدم لهن .

وتعزو الباحثة النتيجة إلى أن المعلم فى الطريقة التقليدية (الشرح اللفظي وأداء النموذج العملي) يقدم المزيد من المعلومات حول المهارات الأساسية فى رياضة كرة السلة (قيد البحث) وخطواتها التعليمية كما يقدم معلومات عن الأخطاء الشائعة التى قد تحدث أثناء الأداء وبالتالي فإن أي معلومات تقدم للتلميذات أثناء الوحدة التعليمية سوف تزيد من حصيلتهن المعرفية وتجعل هناك تقدم فى مستوى التحصيل المعرفي بين القياس القبلي والبعدي لصالح القياس البعدي .

مناقشة الفرض الثالث للبحث :

يتضح من جدول (١٦) ، وشكل (٣) ، وجود فروق دالة إحصائية بين متوسطي القياسين البعديين للمجموعتين التجريبية والضابطة لصالح المجموعة التجريبية فى الأختبارات المهارية وأختبار التحصيل المعرفي قيد البحث .

وترجع الباحثة سبب تفوق المجموعة التجريبية علي المجموعة الضابطة فى جميع إختبارات المهارات الأساسية فى رياضة كرة السلة ، والتحصيل المعرفي فى رياضة كرة السلة ، إلى استخدام الخرائط الذهنية الإلكترونية بإستخدام الكمبيوتر فى التعلم، نظراً لإن التلميذة تحتاج إلى رؤية الأداء الصحيح إذا تطلب الأمر ذلك حيث وفرت الخرائط الذهنية الإلكترونية ذلك من خلال عرض المهارة بإستمرار دون توقف أو تعب أو ملل وتتميز بالتجديد والبعد عن الروتين والعرض الشيق للمعلومات مما يزيد من دافعية التلميذة إلى التعلم كل هذا أتاح للتلميذات فرصة كبيرة لإستيعاب المراحل المتتابة لأداء المهارة من خلال الرؤية الواضحة والوقت الكافي أثناء عرض المهارة كما أنها تمكن الطالبة من السيطرة والمشاركة الإيجابية والتفاعل مع مكونات

الخريطة مما أدى إلى التقدم في مستوى أداء تلميذات المجموعة التجريبية للمهارات الأساسية في كرة السلة قيد البحث .

كما تعزو الباحثة ذلك أن خرائط المفاهيم من الأساليب الحديثة للتعليم حيث تجعل المتعلم نشطاً ويقوم بعمل قاعدة معرفية سهلة الفهم كما تساعد على سرعة المراجعة بشكل مركز مما يساعد التلميذات على تأدية الامهارات بشكل أفضل وتعمل على تنمية التحصيل الدراسي ، وتنمية المفاهيم المعرفية ذات العلاقات الهرمية والروابط ذات المعنى بينهم وهي من أساليب التدريس الفعالة التي تجعل التلميذة في حالة تفكير مستمر وتحسن الإتجاه الإيجابي لدى التلميذات هذا يتفق مع نتائج دراسة سعاد حسن (٢٠١٩م) (٥) .

كما تعزو الباحثة سبب تفوق المجموعة التجريبية على المجموعة الضابطة في مستوى التحصيل المعرفي إلى ما توفره الخريطة الذهنية الإلكترونية من كم وافر من المعلومات والمفاهيم اللازمة عن كل مهارة وإسترجاع المعلومات بسرعة في أى وقت وكذلك تحكم التلميذة في عرض هذه المعلومات وفقاً لسرعة إستيعابها وبالتالي تحصل التلميذة على الوقت الكافي لفهم وإدراك هذه المعلومات بطريقة شيقة بعيداً عن الملل أو التعب الذي قد يتسلل إليها بالإضافة إلى قيام التلميذات بالمشاركة الإيجابية والعمل التعاوني في بناء الخريطة الذهنية الإلكترونية ادى الى زيادة نسبة التحصيل المعرفي لدى التلميذات.

في حين أن الطريقة التقليدية بإستخدام الشرح اللفظي وأداء النموذج العملي التي خضع لها تلميذات المجموعة الضابطة تنظر إليهم علي أنهم مجرد مستقبلين ومتلقين للمعلومات فقط، فيكون دورهم سلبي في العملية التعليمية مما يقلل من دافعيتهم للتعلم.

وهذا يتفق مع نتائج دراسة كلاً من، إسرائ فاضل (٢٠١٧م) (١) ، سعاد حسن

(٢٠١٩م) (٥).

الإستخلاصات:

- توجد فروق ذات دلالة إحصائية بين القياسين القبلي والبعدي للمجموعة التجريبية لصالح القياس البعدي في الأختبارات المهارية وأختبار التحصيل المعرفي في قيد البحث .
- توجد فروق ذات دلالة إحصائية بين القياسين القبلي والبعدي للمجموعة الضابطة لصالح القياس البعدي في الإختبارات المهارية وإختبار التحصيل المعرفي قيد البحث .



- توجد فروق دالة إحصائية بين متوسطي القياسين البعديين للمجموعتين التجريبيية والضابطة لصالح المجموعة التجريبيية في الأختبارات المهارية وأختبار التحصيل المعرفي قيد البحث.

التوصيات:

- ضرورة تطبيق البرنامج التعليمي باستخدام الخرائط الذهنية الإلكترونية لتحسين بعض المهارات الأساسية في كرة السلة .
- ضرورة تزويد المعلمات بدليل إرشادي يوضح ماهية برنامج الخرائط الذهنية وكيفية استخدامه في التدريس وكيفية تدريب التلميذات عليه .
- تدريب مدرسات التربية الرياضية على توظيف استخدام إستراتيجية الخرائط الذهنية في تدريس المقررات وذلك من خلال عقد دورات تدريبية لهن .
- إجراء دراسات مماثلة للدراسة الحالية على أنشطة رياضية أخرى، ومراحل دراسية مختلفة.
- دراسة فاعلية استخدام برنامج الخرائط الذهنية على متغيرات أخرى مثل تنمية التفكير الإبداعي وتعديل الفهم الخطأ لدى المتعلمين.

أولاً: المراجع العربية:

1. إسرائ فاضل (٢٠١٧م): فاعلية خرائط المفاهيم الإلكترونية على التحصيل المعرفي والتطبيقي للقانون الدولي في كرة اليد ، رسالة دكتوراة غير منشورة ، كلية التربية الرياضية للبنات ، جامعة الإسكندرية .
2. إيمان النحاس ، مایسة محمد(٢٠١٦م): فاعلية إستراتيجية الخرائط الذهنية الإلكترونية في التحصيل المعرفي والمستوى المهارى والإتجاه نحو مقرر مسابقات الميدان والمضمار ، المجلة العلمية للتربية البدنية وعلوم الرياضة ، الجزء(١)، العدد(٧٧)، كلية التربية الرياضية للبنين ، جامعة حلوان .
3. تونی بوزان(٢٠٠٦ م): خريطة العقل ، ط١ ، ترجمة مكتبة جرير ، الرياض .
4. حسين محمد (٢٠١٤م): مجلة التعليم الإلكتروني ، العدد الثاني عشر ، القاهرة .
5. سعاد حسن(٢٠١٩م): فاعلية تدريس مقرر كرة اليد في ضوء إستراتيجية خرائط المفاهيم الإلكترونية على التحصيل المعرفي والمهاري لتلميذات الحلقة الثانية من التعليم الأساسي ، رسالة دكتوراة غير منشورة ، كلية التربية الرياضية للبنات ، جامعة الزقازيق .



٦. شيماء محمد (٢٠١٦م): إستراتيجية الخرائط الذهنية الإلكترونية وأثرها على التحصيل المعرفى ومستوى أداء بعض المهارات الأساسية فى تنس الطاولة ، رسالة ماجستير غير منشورة ، كلية التربية الرياضية بنات ، جامعة الزقازيق .

٧. محمد سلطان(٢٠١٦م):فاعلية إستخدام استراتيجيه خرائط المفاهيم المدعمة بالهيبيرميديا على التحصيل المعرفى ومستوى أداء بعض المهارات الأساسية فى كرة السلة لتلاميذ الحلقة الأولى من التعليم الأساسى ، رسالة دكتوراة غير منشورة ، كلية التربية الرياضية ، جامعة بورسعيد .

ثانيا: المراجع الأجنبية:

٨. **Etrug E, Ali G & Didem I (٢٠٠٩):** Mind mapping application in special teaching methods courses for science candidates and teacher candidates opinions concerning application. the world conference on educational science. procedia social and Behavioral sciences.
٩. **Goldberge, C (٢٠٠٤):**"Brain Friendly Techniques: Mind Mapping" school library Media activities Monthly, V.٢١, No.٣
١٠. **Julie low brinkerhoffl & garmboth (٢٠١٣):** the effect of concept mapping on student achievement in an introductory non – majors biology class European international journal of science and technology eel .٢no.
١١. **VLaery vodovozov & zoja raut (٢٠١٥):** concept maps for teaching learning and assessment in electronics. Education research international . volume.articale id٨٤٩٦٧٨.and ٩bages.